

中華民國113年度

新 北 市 總 預 算

新北市政府教育局主管

新北市地方教育發展基金
新北市汐止區白雲國民小學

附屬單位預算之分預算
(非營業部分)

(法定版)

新北市汐止區白雲國民小學編

新北市汐止區白雲國民小學
新北市地方教育發展基金
目 次
中 華 民 國 113 年度

一、業務計畫及預算說明.....	第	1	-	4	頁
二、預算主要表					
1、基金來源、用途及餘絀預計表.....	第	5	-	5	頁
2、基金來源、用途及餘絀預計表說明.....	第	6	-	6	頁
3、現金流量預計表.....	第	7	-	7	頁
三、預算明細表					
1、基金來源明細表.....	第	8	-	8	頁
2、基金用途明細表.....	第	9	-	13	頁
四、預算附表					
單位(或計畫)成本分析表.....	第	14	-	14	頁
五、預算參考表					
1、5年來主要業務計畫分析表.....	第	15	-	15	頁
2、員工人數彙計表.....	第	16	-	16	頁
3、用人費用彙計表-依人員別.....	第	18	-	19	頁
4、用人費用彙計表-依用途別.....	第	20	-	21	頁
5、各項費用彙計表.....	第	22	-	25	頁
6、補辦預算明細表.....	第	26	-	26	頁
六、附 錄					
1、預計平衡表.....	第	27	-	27	頁
2、資本資產明細表.....	第	28	-	28	頁

新 北 市 汐 止 區 白 雲 國 民 小 學

新 北 市 地 方 教 育 發 展 基 金

業務計畫及預算說明

中華民國 113 年度

壹、基金概況

一、設立宗旨及願景

- (一)本校依據「國民教育法」之規定辦理，以養成德、智、體、群、美五育均衡發展之健全國民為宗旨。
- (二)本校自 99 年度起依教育經費編列與管理法第 13 條規定設置「新北市地方教育發展基金」，以促進教育健全發展，提昇教育經費運用績效。

二、施政重點

- (一)培育五育兼備，多元性向發展之健全國民。
- (二)加強生活教育，引導人生正確價值方向和行為態度。
- (三)陶冶並平衡身心發展，促進並調和群己關係。
- (四)形塑優質化校園，發揮境教潛移默化功效。
- (五)結合家長及社區資源，豐富教學活動並落實弱勢照顧。

三、組織概況

本校設置校長 1 人，綜理全校校務，下設教務處、學務處、總務處、輔導室、附設幼兒園等單位，員額編制教師 37 人、教保員 1 人、職員 2 人、工友 2 人、廚工 1 人，共計 44 人。

四、基金歸類及屬性

本基金係預算法第 4 條第 1 項第 2 款所定，特定收入來源，供特殊用途之特別收入基金，並編製附屬單位預算。

貳、業務計畫

單位：新臺幣千元

一、基金來源

來源別	本年度預算數	實施內容
徵收及依法分配收入	40	違規罰款收入 4 萬元。
勞務收入	1,313	服務收入 131 萬 3 千元。
財產收入	3	財產處分收入 1 千元、利息收入 2 千元。
政府撥入收入	57,366	公庫撥款收入 5,736 萬 6 千元。
教學收入	474	學雜費收入 47 萬 4 千元。
其他收入	1	雜項收入 1 千元。

二、基金用途

業務計畫	本年度預算數	實施內容
國民教育業務計畫	59,057	本年度預算編列 5,905 萬 7 千元，計有普通班 18 班、特教班 1.5 班、附設幼兒園 1 班，合計 20.5 班，學生人數 626 人；本計畫擬新購各科教學設備，充實各科教材，以提高教學效能，革新教學方法；辦理場地開放、藝文競賽、數位教學、科學推廣、學生輔導等項目，以期透過各項活動，強健學生身心體魄，增進學生生活智慧；配合校務推動行政處室支援工作，進而增進運作效能。
建築及設備業務計畫	740	本年度預算編列 74 萬元，計有交通及運輸設備 15 萬元，辦理購置廣播及擴音相關設備；其他設備 59 萬元，辦理充實各項教學及辦公設備、充實學校館藏圖書。

參、預算概要

一、基金來源及用途之預計

(一)本年度基金來源 5,919 萬 7 千元，較上年度預算數 5,473 萬 2 千元，增加 446 萬 5 千元，約 8.16%，主要係公庫撥款收入增加所致。

(二)本年度基金用途 5,979 萬 7 千元，較上年度預算數 5,511 萬 2 千元，增加 468 萬 5 千元，約 8.50%，主要係用人費用支出增加所致。

二、基金餘絀之預計

本年度基金來源及用途相抵後，差短為 60 萬元，較上年度預算數 38 萬元，增加 22 萬元，約 57.89%，將移用以前基金餘額 60 萬元支應。

三、補辦預算事項

(一)固定資產之建設改良擴充

1.111 年度教育部體育署補助學校設置樂活運動站，63 萬 8,692 元。

2.111 年度白雲銀行改造計畫，3 萬 7,577 元。

3.風雨走廊無障礙通道改善工程，9 萬 2,055 元。

肆、以前年度計畫實施成果概述

一、前(111)年度計畫實施成果概述：基金來源決算數 6,196 萬 5,884 元，基金用途決算數 6,193 萬 1,245 元，賸餘數 3 萬 4,639 元。

二、上年度已過期間(112 年 1 月 1 日至 6 月 30 日止)計畫實施成果概述：

(一)基金來源部分：勞務收入 117 萬 3,030 元、財產收入 3,638 元、政府撥入收入 3,824 萬 7,095 元、教學收入 22 萬 1,200 元、其他收入 8,734 元。

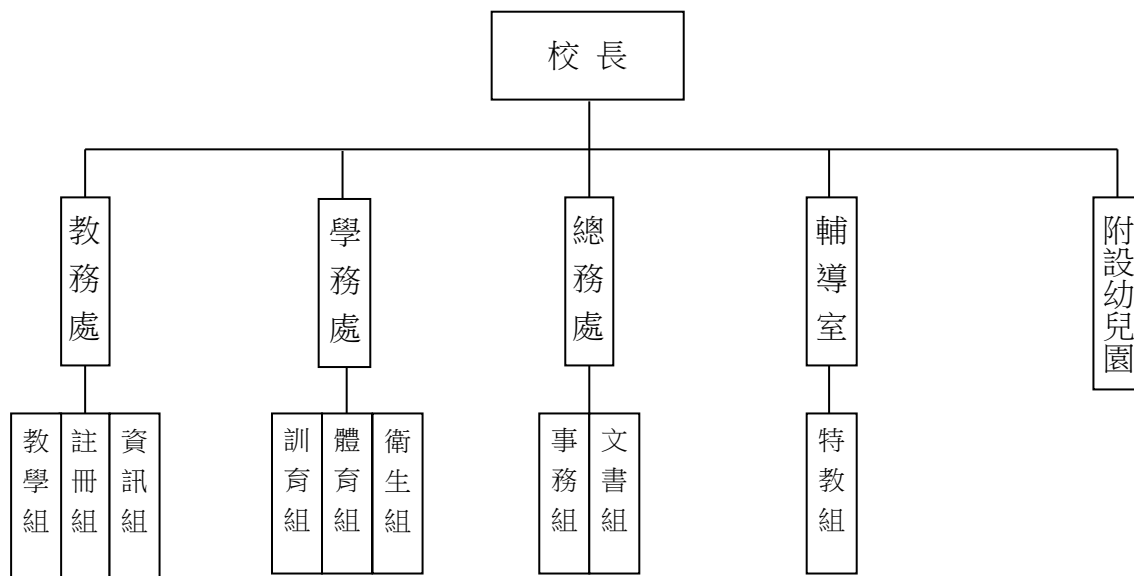
(二)基金用途部分：國民教育業務計畫 3,441 萬 7,083 元、建築及設備業務計畫 16 萬 6,471 元。

(三)總計 112 年上半年賸餘數 507 萬 143 元。

伍、組織系統圖

新北市汐止區白雲國民小學

組 織 系 統 圖



員額編制表																						
教育人員					公務人員												技工工友				編制員額總計	
總班級數	總教師人數	校長	教保員	專任運動教練	組長	幹事	護理師或護士	營養師	主任(人)	助理員(人)	書記(人)	人事管理員	主任(會)	佐理員(會)	會計員	留用人員	合計	技工	工友	廚工		合計
20.5	37	1	1	0	0	1	1	0	0	0	0	0	0	0	0	0	2	0	2	1	3	44

新北市汐止區白雲國民小學
 新北市地方教育發展基金
基金來源、用途及餘絀預計表
 中華民國113年度

單位：新臺幣千元

前年度決算數	項 目	本年度預算數	上年度預算數	比較增減(一)
61,966	基金來源	59,197	54,732	4,465
47	徵收及依法分配收入	40	30	10
47	違規罰款收入	40	30	10
1,332	勞務收入	1,313	1,453	-140
1,332	服務收入	1,313	1,453	-140
4	財產收入	3	2	1
0	財產處分收入	1	1	0
4	利息收入	2	1	1
60,110	政府撥入收入	57,366	52,771	4,595
60,110	公庫撥款收入	57,366	52,771	4,595
466	教學收入	474	474	0
466	學雜費收入	474	474	0
7	其他收入	1	2	-1
7	雜項收入	1	2	-1
61,931	基金用途	59,797	55,112	4,685
60,850	國民教育計畫	59,057	54,612	4,445
60,850	國民小學教育	59,057	54,612	4,445
1,081	建築及設備計畫	740	500	240
676	營建及修建工程	0	0	0
54	交通及運輸設備	150	0	150
351	其他設備	590	500	90
35	本期賸餘（短絀一）	-600	-380	-220
2,867	期初基金餘額	2,521	2,867	-345
0	解繳公庫	0	0	0
2,901	期末基金餘額	1,921	2,487	-565

備註：

新北市汐止區白雲國民小學
新北市地方教育發展基金
基金來源、用途及餘絀預計表說明
中華民國 113 年度

壹、基金來源：

- 一、徵收及依法分配收入：本年度預算數為 4 萬元，主要為違規罰款收入 4 萬元。
- 二、勞務收入：本年度預算數為 131 萬 3 千元，主要為停車場場地租借收入 131 萬 3 千元。
- 三、財產收入：本年度預算數為 3 千元，主要為財產報廢變賣收入 1 千元、專戶利息收入 2 千元。
- 四、政府撥入收入：本年度預算數為 5,736 萬 6 千元，主要為市庫撥款收入 5,736 萬 6 千元。
- 五、教學收入：本年度預算數為 47 萬 4 千元，主要為附設幼兒園學費 42 萬元、附設幼兒園學生活動費 5 萬 4 千元。
- 六、其他收入：本年度預算數為 1 千元，主要為資源回收收入 1 千元。

貳、基金用途：

- 一、國民教育業務計畫：本年度預算數為 5,905 萬 7 千元，主要擬新購各科教學設備，充實各科教材，以提高教學效能，革新教學方法；辦理場地開放、藝文競賽、數位教學、科學推廣、學生輔導等項目，以期透過各項活動，強健學生身心體魄，增進學生生活智慧；配合校務推動行政處室支援工作，進而增進運作效能。
- 二、建築及設備業務計畫：本年度預算數為 74 萬元，包括交通及運輸設備 15 萬元，主要係辦理購置廣播及擴音相關設備；其他設備 59 萬元，主要係辦理充實各項教學及辦公設備、充實學校館藏圖書。

新北市汐止區白雲國民小學
 新北市地方教育發展基金
現金流量預計表
 中華民國113年度

單位：新臺幣千元

項 目	預 算 數	說 明
業務活動之現金流量		
本期賸餘(短絀)	-600	
調整非現金項目	0	
流動資產淨減(淨增)	0	
流動負債淨增(淨減)	0	
業務活動之淨現金流入(流出)	-600	
其他活動之現金流量		
增加短期債務及其他負債	0	
增加其他負債	0	
增加其他資產	0	
增加其他資產	0	
其他活動之淨現金流入(流出)	0	
現金及約當現金之淨增(淨減)	-600	
期初現金及約當現金	18,872	
期末現金及約當現金	18,272	

註：

新北市汐止區白雲國民小學
 新北市地方教育發展基金
基金來源明細表
 中 華 民 國 113年 度

單位：新臺幣千元

科目及業務項目	單 位	預 算 數			說 明
		數量 (業務量)	利(費)率	金 額	
徵收及依法分配收入				40	
違規罰款收入	年	1	40,000	40	違規罰款收入
勞務收入				1,313	
服務收入	年	1	1,313,000	1,313	場地租借(收支併列)
財產收入				3	
財產處分收入	年	1	1,000	1	財產報廢變賣收入
利息收入	年	1	2,000	2	專戶利息收入
政府撥入收入				57,366	
公庫撥款收入	年	1	57,366,000	57,366	市庫撥款收入
教學收入				474	
學雜費收入	年	1	420,000	420	學費-幼兒園
學雜費收入	年	1	54,000	54	學生活動費(收支併列)-幼兒園
其他收入				1	
雜項收入	年	1	1,000	1	資源回收(收支併列)
總 計：				59,197	

新北市汐止區白雲國民小學
 新北市地方教育發展基金
基金用途明細表
 中華民國113年度

單位：新臺幣千元

前年度 決算數	業務計畫及 用途別科目	本年度 預算數	上年度 預算數	計畫內容說明
60,850	53 國民教育計畫	59,057	54,612	
60,850	532 國民小學教育	59,057	54,612	
56,072	1 用人費用	52,523	48,422	
34,303	11 正式員額薪資	35,357	32,147	
1,948	113 職員薪金	0	0	
31,554		34,559	31,349	教職員薪資
802	114 工員工資	798	798	工友及廚工薪資
3,808	12 聘僱及兼職人員薪資	296	294	
436	122 約僱職員薪金	0	0	
3,067	124 兼職人員酬金	0	0	
306		42	42	人事、主計兼職費-人事
0		54	52	國小兼任輔導教師減課鐘點費
0		200	200	兼代課鐘點費
772	13 加(夜)班費	788	758	
0	131 延長工時加班費	15	20	場地租借(收支併列)-教職員工 加班費
772	134 未休假加班費	773	738	未休假加班費
7,284	15 獎金	6,533	6,533	
3,248	151 考績獎金	2,500	2,500	教職員工考績獎金
3,984	152 年終獎金	4,033	4,033	教職員工年終獎金
52		0	0	
5,180	16 退休及卹償金	5,083	5,083	
41	161 職員退休及離職金	0	0	
4,883		2,917	2,917	教職員退撫基金提撥
255		230	230	長期代理代課教師退職準備金
0		30	30	教保員退職準備金
0		1,906	1,906	教職員退休金、撫慰金、獎勵 金
4,724	18 福利費	4,466	3,607	
90	181 分擔員工保險費	0	0	
3,351		3,000	3,000	教職員工公保、勞保、健保
25	183 傷病醫藥費	138	138	教職員健康檢查費
332	18Y 其他福利費	10	10	教職員休假補助費(逾10日)
926		1,020	171	公教人員各項補助(婚喪及生育 補助、子女教育補助相關費用)
0		298	288	教職員休假補助費(10日內)
3,081	2 服務費用	4,158	3,948	
90	21 水電費	560	320	
0	212 工作場所電費	240	0	學校教室冷氣電費
18		200	200	場地租借(收支併列)-電費
44		100	100	電費
28	214 工作場所水費	20	20	水費
74	22 郵電費	88	118	
29	221 郵費	30	30	辦公費-郵資

新北市汐止區白雲國民小學
新北市地方教育發展基金
基金用途明細表
中華民國113年度

單位：新臺幣千元

前年度 決算數	業務計畫及 用途別科目	本年度 預算數	上年度 預算數	計畫內容說明
46222	電話費	50	80	辦公費-電話費
0224	數據通信費	8	8	辦公費-網路視訊費
7423	旅運費	60	60	
12231	國內旅費	20	20	校外教學-國內旅費
40		40	40	小型學校差旅費
23		0	0	
1824	印刷裝訂與廣告費	60	60	
18241	印刷及裝訂費	60	60	各項資料印刷裝訂費
1,17225	修理保養及保固費	1,456	1,581	
378252	一般房屋修護費	350	350	校舍、辦公室、廁所修繕
233		138	150	場地租借(收支併列)-房屋修繕費
85		0	0	
1255	機械及設備修護費	140	151	場地租借(收支併列)-各項機械及設備修繕
0		50	100	各項機械設備修繕
345257	雜項設備修護費	23	23	飲水設備維護費
82		0	0	
0		20	0	校園AED維護費
50		200	180	各項雜項設備修護費
0		350	500	場地租借(收支併列)-各項雜項設備修繕
0		185	127	各項雜項設備修繕
1,43527	一般服務費	1,782	1,657	
73279	外包費	0	0	
359		60	60	校園保全服務費
0		312	312	庶務性工作委外辦理費用
0		180	180	場地租借(收支併列)-庶務性工作委外辦理費用
5327D	計時與計件人員酬金	90	90	場地租借(收支併列)-僱用專人值勤2人加班費
866		155	111	偏遠交通不便地區交通車隨車人員薪資-1人
0		856	818	校園門禁安全維護費-僱用專人值勤2人薪資、保險、年終工作獎金及退職準備金
8427F	體育活動費	129	86	教職員工文康活動費
14528	專業服務費	80	80	
37285	講課鐘點、稿費、出席審查及查詢費	10	10	專家學者出席費
0		20	20	講師鐘點費
2287	委託檢驗(定)試驗認證費	0	0	
30		30	30	高低壓供電電氣技工維護費
2028Y	其他專業服務費	20	20	校園環境維護費用

新北市汐止區白雲國民小學
 新北市地方教育發展基金
基金用途明細表
 中華民國113年度

單位：新臺幣千元

前年度 決算數	業務計畫及 用途別科目	本年度 預算數	上年度 預算數	計畫內容說明
3128Y	其他專業服務費	0	0	
214		0	0	
7229	公共關係費	72	72	
72291	公共關係費	72	72	應業務需要加強公共關係之費用
7973	材料及用品費	827	797	
79732	用品消耗	827	797	
107321	辦公（事務）用品	9	9	學生活動費(收支併列)-幼兒園辦公及教學相關用品
33		34	34	電腦設備及維護管理費
33		0	0	
332		300	270	辦公費-辦公及教學相關用品
0		150	150	場地租借(收支併列)-購置辦公相關用品
0		70	70	國小學生活動各項教學相關用品
17322	報章雜誌	26	26	訂閱圖書、報紙及雜誌相關費用
18323	農業與園藝用品及環境美化費	30	30	校園綠美化及環境清潔衛生用品
95		1	2	資源回收(收支併列)-校園綠美化及環境清潔衛生用品
0324	化學藥劑與實驗用品	30	30	教學實驗用品
1328	醫療用品(非醫療院所使用)	0	0	
25		4	4	健康中心衛生保健費-健康中心醫療保健用品
0		21	21	口腔檢查及保健工作經費
4532Y	其他用品消耗	6	6	推動學校健康促進政策經費
0		21	21	學生活動費(收支併列)-幼兒園校外教學活動經費
90		8	8	特教班常年事務費
0		8	8	特教班教材編輯費
0		21	20	社團活動經費
0		38	38	運動會相關經費
0		50	50	購置體育相關器材用品
6034	租金、償債、利息及相關手續費	1,044	956	
54844	交通及運輸設備租金	984	896	
548442	車租	968	880	偏遠交通不便地區交通車租賃費
0		16	16	學生活動費(收支併列)-幼兒園校外教學車租
5545	雜項設備租金	60	60	

新北市汐止區白雲國民小學
 新北市地方教育發展基金
基金用途明細表
 中華民國113年度

單位：新臺幣千元

前年度 決算數	業務計畫及 用途別科目	本年度 預算數	上年度 預算數	計畫內容說明
55451	雜項設備租金	60	60	影印機租金
96	稅捐及規費(強制費)	10	12	
964	消費與行為稅	10	12	
9644	營業稅	10	12	場地租借(收支併列)-停車場營業稅
2897	會費、捐助、補助、分攤、照護、救濟與交流活動費	495	477	
271	會費	3	3	
1712	學術團體會費	2	2	童軍、體育相關團體會費
1713	職業團體會費	1	1	護理師護士公會會費
23772	捐助、補助與獎助	410	365	
165726	獎助學員生給與	276	231	低收入戶、中低收入戶、身心障礙及家庭突遭變故學生午餐補助
0		9	10	國小低收入戶學生助學金
0		12	12	國小原住民學生獎學金
7272Y	其他捐助、補助與獎助	2	2	幼兒園兒童節禮物
0		8	8	學生活動費(收支併列)-幼兒園獎勵學生之獎品
0		30	30	國小學生活動獎勵學生之獎品
0		35	33	國小兒童節禮物
0		38	39	教師節紀念品
1974	補貼、獎勵、慰問、照護與救濟	42	69	
13743	獎勵費用	36	63	資深優良教師獎勵金
6744	慰問、照護及濟助金	6	6	退休(職)人員三節慰問金
3175	競賽及交流活動費	40	40	
31751	技能競賽	40	40	參加各項競賽活動相關費用
09	其他	0	0	
091	其他支出	0	0	
091Y	其他	0	0	
1,0815M	建築及設備計畫	740	500	
6765M2	營建及修建工程	0	0	
6765	購建固定資產、無形資產、非理財目的之長期投資及營舍與設施工程支出	0	0	
67651	購建固定資產	0	0	
676513	擴充改良房屋建築及設備	0	0	
545M3	交通及運輸設備	150	0	
545	購建固定資產、無形資產、非理財目的之長期投資及營舍與設施工程支出	150	0	

新北市汐止區白雲國民小學
 新北市地方教育發展基金
基金用途明細表
 中華民國113年度

單位：新臺幣千元

前年度 決算數	業務計畫及 用途別科目		本年度 預算數	上年度 預算數	計畫內容說明
5451		購建固定資產	150	0	
54515		購置交通及運輸設備	150	0	購置廣播及擴音相關設備
3515M4		其他設備	590	500	
3515		購建固定資產、無形資產、非理財目的之長期投資及營舍與設施工程支出	590	500	
35151		購建固定資產	590	500	
67516		購置雜項設備	40	0	場地租借(收支併列)-地下停車場鐵捲門設備
284			120	270	充實各項教學及辦公設備
0			400	200	充實各項教學及辦公設備
0			30	30	充實學校館藏圖書
61,931		總 計	59,797	55,112	

新北市汐止區白雲國民小學
 新北市地方教育發展基金
 單位（或計畫）成本分析表
 中華民國 113 年度

單位：新臺幣千元

計 畫 別	單位	單位成本 (元)或 平 均 利 (費) 率	數量	預 算 數	說 明
國民教育計畫				59,057	
國民小學教育				59,057	
建築及設備計畫				740	
交通及運輸設備				150	
其他設備				590	
合 計				59,797	

新北市汐止區白雲國民小學
 新北市地方教育發展基金
 5 年來主要業務計畫分析表

中 華 民 國 113 年 度

單位：新臺幣千元

年 度 及 項 目	單位	數量	單位成 本(元)或平 均利(費)率	預（決）算 數	說 明
本年度預算數				59,797	
國民教育計畫				59,057	
建築及設備計畫				740	
上年度預算數				55,112	
國民教育計畫				54,612	
建築及設備計畫				500	
前年度決算數				61,931	
國民教育計畫				60,850	
建築及設備計畫				1,081	
110年度決算數				58,335	
國民教育計畫				57,983	
建築及設備計畫				352	
109年度決算數				57,763	
國民教育計畫				56,426	
建築及設備計畫				1,337	

員工人數彙計表

單位:人

註1：1.聘用及約僱人員係指基金按其法定組織編制，依「聘用人員聘用條例」及「行政院與所屬中央及地方各機關 約僱人員僱用辦法」規定聘用或約僱之人員，非依前開規定之聘僱人員，概不列入本表。
2.其他兼任人員係指有關機關兼辦基金業務之現職人員，應說明領有兼職酬金之人數。

註2：僱用專人值勤2人、偏遠不便交通車隨車人員1人。

本頁空白

新
北
市
汐
止
區
新
北
市
地
方
用
人
費
用
中
華
民
國

[illegible]

1、「計時與計件人員酬金」：僱用專人值勤946千元、偏遠不便交通車隨車人員155千元。
2、考績獎金：依公務人員考績法第7、8、12條暨公立高級中等以下學校教師成績考核辦法第4條等規定，預算人數43人，預算金額為2,500千元。年終獎金：依據行政院各年度訂定之軍公教人員年終工作獎金發給注意事項，預算人數43人，預算金額為4,033千元。

白雲國民小學
教育發展基金
彙計表
113年度

單位：新臺幣千元

卹償金	資遣費	福 利 費				提繳費	合 計	兼任人員 用人費用	總 計
卹償金		分擔保 險費	傷病醫 藥費	提撥福 利金	其他				
		3,000	138		1,328		52,227	296	52,523
		3,000	138		1,328		52,227	296	52,523
		3,000	138		1,328		50,321		50,321
								296	296
							1,906		1,906

新北市汐止區
新北市地方
用人費用
中華民國

科 目	正式員 額薪資	聘僱人 員薪資	加(夜) 班費	津 貼	獎 金			退休及
					年終獎金	考績獎金	其他	退休金
總 計	35,357		788		4,033	2,500		5,083
國民教育計畫	35,357		788		4,033	2,500		5,083
職員薪金	34,559							
工員工資	798							
兼職人員酬金								
延長工時加班費			15					
未休假加班費			773					
考績獎金						2,500		
年終獎金					4,033			
職員退休及離職金								5,083
分擔員工保險費								
傷病醫藥費								
其他福利費								

1、「計時與計件人員酬金」：僱用專人值勤946千元、偏遠不便交通車隨車人員155千元。

2、考績獎金：依公務人員考績法第7、8、12條暨公立高級中等以下學校教師成績考核辦法第4條等規定，預算人數43人，預算金額為2,500千元。年終獎金：依據行政院各年度訂定之軍公教人員年終工作獎金發給注意事項，預算人數43人，預算金額為4,033千元。

白雲國民小學
教育發展基金
彙計表
113年度

單位：新臺幣千元

卹償金	資遣費	福 利 費				提繳費	合 計	兼任人員 用人費用	總 計
		分擔保 險費	傷病醫 藥費	提撥福 利金	其他				
		3,000	138		1,328		52,227	296	52,523
		3,000	138		1,328		52,227	296	52,523
							34,559		34,559
							798		798
								296	296
							15		15
							773		773
							2,500		2,500
							4,033		4,033
							5,083		5,083
		3,000					3,000		3,000
			138				138		138
					1,328		1,328		1,328

新北市汐止區白雲國民小學
 新北市地方教育發展基金
各項費用彙計表
 中華民國113年度

單位：新臺幣千元

前 年 度 決 算 數	上 年 度 預 算 數	科 目	本 年 度 預 算 數				
			合 計	國民教育計畫	建築及設備計畫		
56,072	48,422	用人費用	52,523	52,523	0		
34,303	32,147	正式員額薪資	35,357	35,357	0		
33,502	31,349	職員薪金	34,559	34,559	0		
802	798	工員工資	798	798	0		
3,808	294	聘僱及兼職人員薪資	296	296	0		
436		約僱職員薪金	0	0	0		
3,373	294	兼職人員酬金	296	296	0		
772	758	加（夜）班費	788	788	0		
	20	延長工時加班費	15	15	0		
772	738	未休假加班費	773	773	0		
7,284	6,533	獎金	6,533	6,533	0		
3,248	2,500	考績獎金	2,500	2,500	0		
4,036	4,033	年終獎金	4,033	4,033	0		
5,180	5,083	退休及卹償金	5,083	5,083	0		
5,180	5,083	職員退休及離職金	5,083	5,083	0		
4,724	3,607	福利費	4,466	4,466	0		
3,440	3,000	分擔員工保險費	3,000	3,000	0		
25	138	傷病醫藥費	138	138	0		
1,259	469	其他福利費	1,328	1,328	0		
3,081	3,948	服務費用	4,158	4,158	0		
90	320	水電費	560	560	0		
62	300	工作場所電費	540	540	0		
28	20	工作場所水費	20	20	0		
74	118	郵電費	88	88	0		
29	30	郵費	30	30	0		
46	80	電話費	50	50	0		
	8	數據通信費	8	8	0		
74	60	旅運費	60	60	0		
74	60	國內旅費	60	60	0		
18	60	印刷裝訂與廣告費	60	60	0		

新北市汐止區白雲國民小學
 新北市地方教育發展基金
各項費用彙計表
 中華民國113年度

單位：新臺幣千元

前 年 度 算 數	上 年 度 預 算 數	科 目	本 年 度 預 算 數				
			合 計	國民教育計畫	建築及設備計畫		
18	60	印刷及裝訂費	60	60	0		
1,172	1,581	修理保養及保固費	1,456	1,456	0		
696	500	一般房屋修護費	488	488	0		
1	251	機械及設備修護費	190	190	0		
476	830	雜項設備修護費	778	778	0		
1,435	1,657	一般服務費	1,782	1,782	0		
432	552	外包費	552	552	0		
919	1,019	計時與計件人員酬金	1,101	1,101	0		
84	86	體育活動費	129	129	0		
145	80	專業服務費	80	80	0		
37	30	講課鐘點、稿費、出席審查及查詢費	30	30	0		
32	30	委託檢驗(定)試驗認證費	30	30	0		
76	20	其他專業服務費	20	20	0		
72	72	公共關係費	72	72	0		
72	72	公共關係費	72	72	0		
797	797	材料及用品費	827	827	0		
797	797	用品消耗	827	827	0		
505	533	辦公（事務）用品	563	563	0		
17	26	報章雜誌	26	26	0		
113	32	農業與園藝用品及環境美化費	31	31	0		
	30	化學藥劑與實驗用品	30	30	0		
26	25	醫療用品(非醫療院所使用)	25	25	0		
135	151	其他用品消耗	152	152	0		
603	956	租金、償債、利息及相關手續費	1,044	1,044	0		
548	896	交通及運輸設備租金	984	984	0		

新北市汐止區白雲國民小學
 新北市地方教育發展基金
各項費用彙計表
 中華民國113年度

單位：新臺幣千元

前 年 度 決 算 數	上 年 度 預 算 數	科 目	本 年 度 預 算 數				
			合 計	國民教育計畫	建築及設備計畫		
548	896	車租	984	984	0		
55	60	雜項設備租金	60	60	0		
55	60	雜項設備租金	60	60	0		
1,081	500	購建固定資產、無形資產、非理財目的之長期投資及營舍與設施工程支出	740	0	740		
1,081	500	購建固定資產	740	0	740		
676		擴充改良房屋建築及設備	0	0	0		
54		購置交通及運輸設備	150	0	150		
351	500	購置雜項設備	590	0	590		
9	12	稅捐及規費(強制費)	10	10	0		
9	12	消費與行為稅	10	10	0		
9	12	營業稅	10	10	0		
289	477	會費、捐助、補助、分攤、照護、救濟與交流活動費	495	495	0		
2	3	會費	3	3	0		
1	2	學術團體會費	2	2	0		
1	1	職業團體會費	1	1	0		
237	365	捐助、補助與獎助	410	410	0		
165	253	獎助學員生給與	297	297	0		
72	112	其他捐助、補助與獎助	113	113	0		
19	69	補貼、獎勵、慰問、照護與救濟	42	42	0		
13	63	獎勵費用	36	36	0		
6	6	慰問、照護及濟助金	6	6	0		
31	40	競賽及交流活動費	40	40	0		
31	40	技能競賽	40	40	0		
		其他	0	0	0		

各項費用彙計表

單位：新臺幣千元

61,931

新北市汐止區白雲國民小學
 新北市地方教育發展基金
補辦預算明細表
 中華民國113年度

單位：新臺幣千元

項 目	金 額	辦理年度	說 明
一、固定資產之建設、改良、擴充 建築及設備計畫	768 768		
513擴充改良房屋建築及設備	639	111	111年度教育部體育署補助學校設置樂活運動站，依111年10月18日新北府教體衛字第1111982892號函核准在案。
513擴充改良房屋建築及設備	38	111	111年度白雲銀行改造計畫，依111年12月6日新北府教工環字第1112348517號函核准在案。
513擴充改良房屋建築及設備	92	112	風雨走廊無障礙通道改善工程，依112年6月27日新北府教工環字第11212128501號函核准在案。

新北市汐止區白雲國民小學
 新北市地方教育發展基金
預計平衡表
 中華民國113年12月31日

單位：新臺幣千元

111年12月31日 實 際 數	科 目	113年12月31日 預 計 數	112年12月31日 預 計 數	比較增減
19,471	資 產 合 計	18,491	19,091	-600
19,471	資 產	18,491	19,091	-600
19,460	流動資產	18,480	19,080	-600
19,252	現金	18,272	18,872	-600
19,252	銀行存款	18,272	18,872	-600
0	應收款項	0	0	0
0	應收收益	0	0	0
208	預付款項	208	208	0
208	預付費用	208	208	0
0	投資、長期應收款 項、貸墊款及準備金	0	0	0
0	準備金	0	0	0
0	退休及離職準備 金	0	0	0
10	其他資產	10	10	0
10	什項資產	10	10	0
10	暫付及待結轉帳 項	10	10	0
2,642,812	代管資產	2,642,812	2,642,812	0
-2,642,812	應付代管資產	-2,642,812	-2,642,812	0
16,570	負 債	16,570	16,570	0
15,079	流動負債	15,079	15,079	0
15,079	應付款項	15,079	15,079	0
15,079	應付代收款	15,079	15,079	0
0	應付費用	0	0	0
1,490	其他負債	1,490	1,490	0
1,490	什項負債	1,490	1,490	0
1,490	存入保證金	1,490	1,490	0
0	應付退休及離職 金	0	0	0
0	暫收及待結轉帳 項	0	0	0
2,901	基金餘額	1,921	2,521	-600
2,901	基金餘額	1,921	2,521	-600
2,901	基金餘額	1,921	2,521	-600
2,901	累積餘額	1,921	2,521	-600
19,471	負債及基金餘額合計	18,491	19,091	-600

信託代理與保證資產
 保管品
 保證品

27 信託代理與保證負債
 27 應付保管品
 0 應付保證品

27
 27
 0

新北市汐止區白雲國民小學

新北市地方教育發展基金

資本資產明細表

中華民國113年度

單位：新臺幣千元

項 目	取得成本 (期初餘額)	以前年度 累計折舊/ 長期投資 評價	本 年 度 變 動					本年度累 計折舊/長 期投資評 價變動數	期末餘額
			增 加		減 少		主要增減 原因說明		
			金 額	類型	金 額	類型			
非理財目的之長期投資									
土地									
土地改良物	4,824	2,824						241	1,759
房屋及建築	4,360	2,854						180	1,326
機械及設備	11,465	11,309						41	115
交通及運輸設備	1,691	1,432	150	(1)				190	219
雜項設備	12,522	10,470	590	(1)				971	1,670
購建中固定資產									
租賃資產									
租賃權益改良									
電腦軟體	16				5	(11)			11
權利									
發展中之無形資產									
其他無形資產									
遞耗資產									
其他									
合計	34,878	28,889	740		5			1,624	5,100

註：